



ياسر أبو معاذ

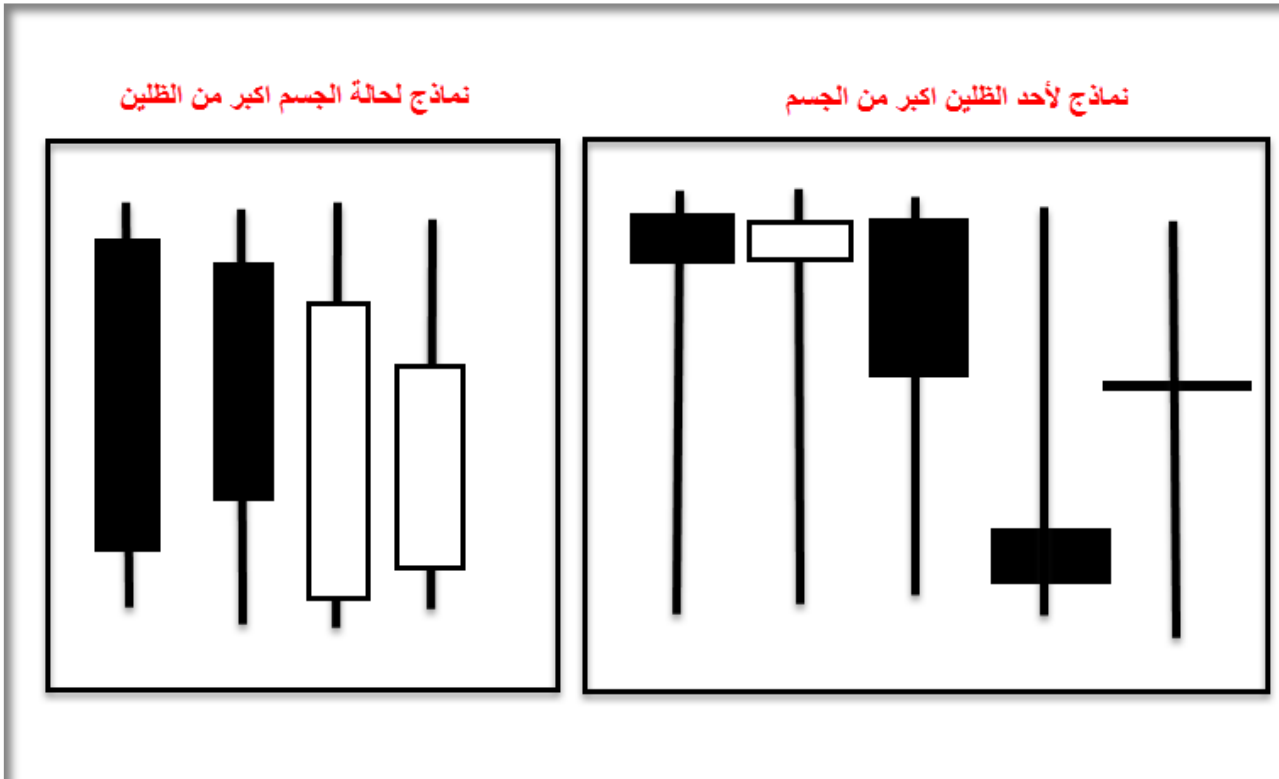
محلل فني معتمد لأسواق المال

تحليل الدورات الزمنية

تابع القياسات الزمنية :

تحدثنا في المحاضرة السابقة عن القسم الاول من القياسات وهي الحالة التي يكون فيها التحرك الفعلي أكبر من التحرك الوهمي العلوي والتحرك الوهمي السفلي ومصطلح الشموع الذي اوضحنا فان الجزء الذي درسناه في المحاضرة السابقة كان عن قياسات الدورات (الشموع) التي يكن فيها الجسم أكبر من الظلين العلوي والسفلي ولكن هل هذه هي الحالة الوحيدة التي تاتي عليها الدورة الزمنية ؟ بالطبع الاجابة ستكون لا فلدينا أحد ثلاثة اشكال قد تاتي عليهم الدورة الزمنية (الشمعة)

- ١- ان يكون جسم الشمعة أكبر من الظل العلوي والظل السفلي
- ٢- ان يكون الظل العلوي أكبر من الجسم والذيل السفلي
- ٣- ان يكون الظل السفلي اطول من الجسم والظل العلوي



نماذج للحالة الاولى والثانية (شكل ١٢/١)

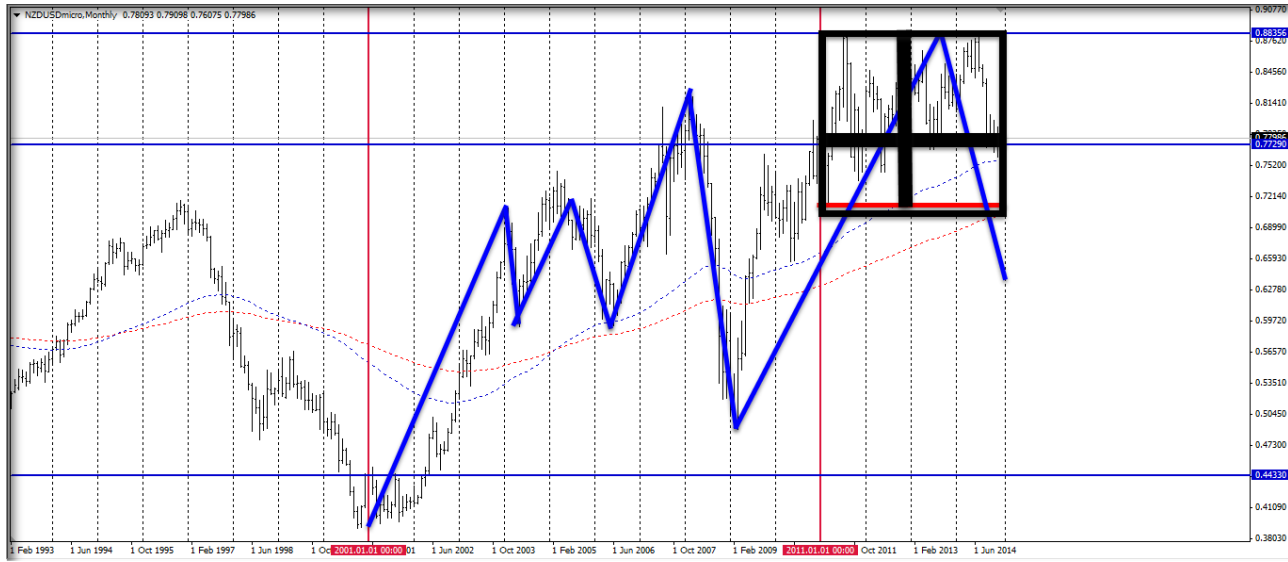
وتحدثنا عن كيفية القياس في القسم الاول واليوم في هذه المحاضرة سنتحدث عن القياسات في القسم الثاني وهو حالة التحرك الوهمي العلوي او السفلي يكون أكبر من التحرك الفعلي خلال الدورة الزمنية .

يجب ملاحظة اولاً ان هذه الحالة او هذا القسم غالباً مايشير الي انعكاس زمني للدورات الأكبر لانها واذا مثلناها بالشموع تمثل شموع يابانية ذات طبيعة

دراسة متقدمة في تحليل موجات اليوت

انعكاسية وهذا لا يمكن تجاهله اطلاقا خلال تحليلنا للدورات الزمنية فالإغلاق الانعكاسي للدورة يشير بقوة الى اتجاه الدورة القادمة وفقا لموقعها في تسلسل الدورات الزمنية وسنحاول ان نعزز هذه المحاضرة بالأمثلة حتي تكون الامور أكثر وضوحا .

مثال:



زوج النيوزلندي دولار وبداية الدورة الهابطة من القاعدة الزمنية (شكل ١٢/٢)

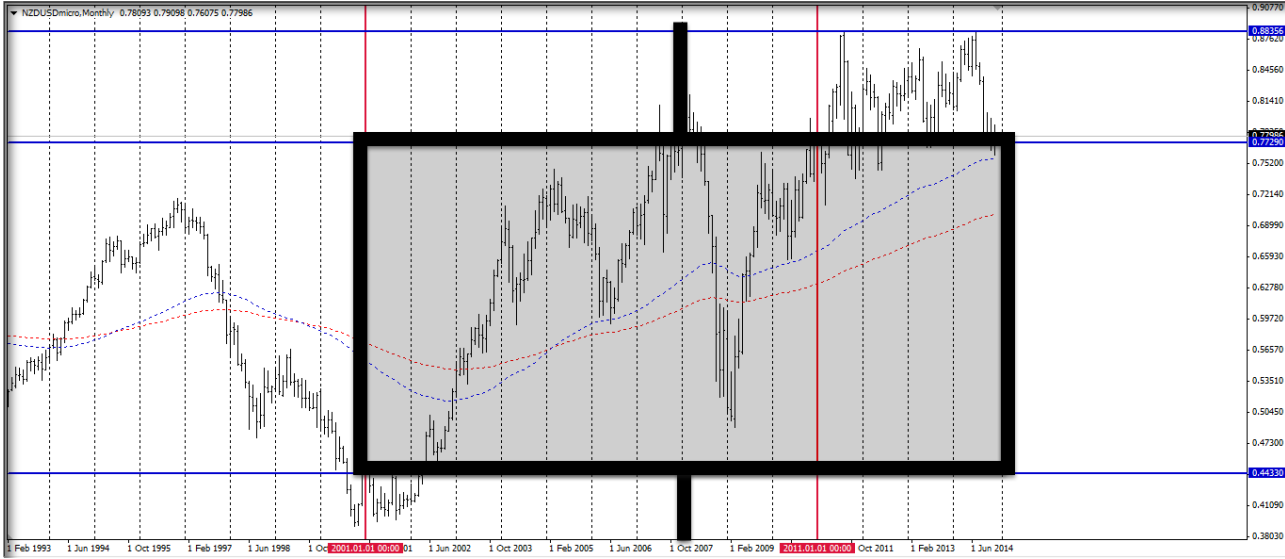
في المثال السابق علي زوج النيوزلندي دولار في سوق العملات وعلي الاطار الشهري كون الزوج الدورة الصاعدة العقدية ثم يتبعها بالقاعدة الزمنية انهي منها الدورة الاولي الهابطة ثم الثانية الصاعدة ثم الثالثة الهابطة اي اننا في بداية دورة هابطة كتصحيح عقدي وبما اننا في بداية دورة هابطة قد تستمر الي الربع الاخير من هذا العقد (عدة سنوات) فان الدورة الماضية انتهت بشكل انعكاسي كما يظهر بالشارت لتعطينا تأكيد بان الدورة القادمة هابطة علي السنوي وبما اننا ادركنا ان الدورة القادمة هابطة اذن سنبدأ القياسات حتي نعرف من اين يتم الدخول بيعا علي السنوي واين الهدف . ولكن في هذه الحالة كيف يتم القياس ولدينا دورة زمنية بشمعة اقرب الي الدوجي . بالظبط هذا ما كنت اريدك ان تصل اليه .. تعالي لتعلم القياسات في هذه الحالات وهي القسم الثاني من القياسات كما اوضحنا مسبقا والقسم الثاني يحتوي علي الدورات التي يقل فيها التحرك الحقيقي عن الظل ويتراوح من صفر الي ٥٠% لان اي رقم بعد ال ٥٠% سيكون الجسم هو الاكبر وينطبق عليه الحالة الاولي التي درسناها بالمحاضرة السابقة .

الحالة الثانية للقياسات الزمنية :

أ- اتجاه الدورة القادمة هابط والتحرك الحقيقي يمثل نسبة من صفر الي ٢٣.٦% من أحد الظلين

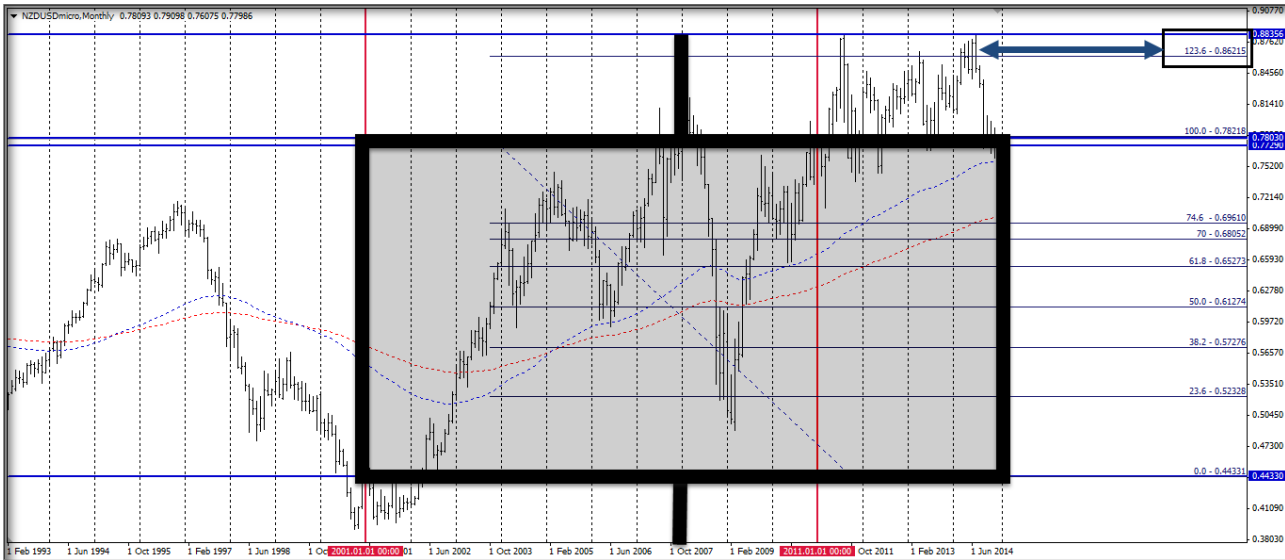
سنقوم بدمج الدورة الحالية الي الدورة الاكبر منها درجة ثم نبدأ القياس كما بالمثال التالي :

دراسة متقدمة في تحليل موجات اليوت



دمج الدورة الحالية في الدورة الاكبر درجة قبل بدأ القياس (شكل ١٢/٣)

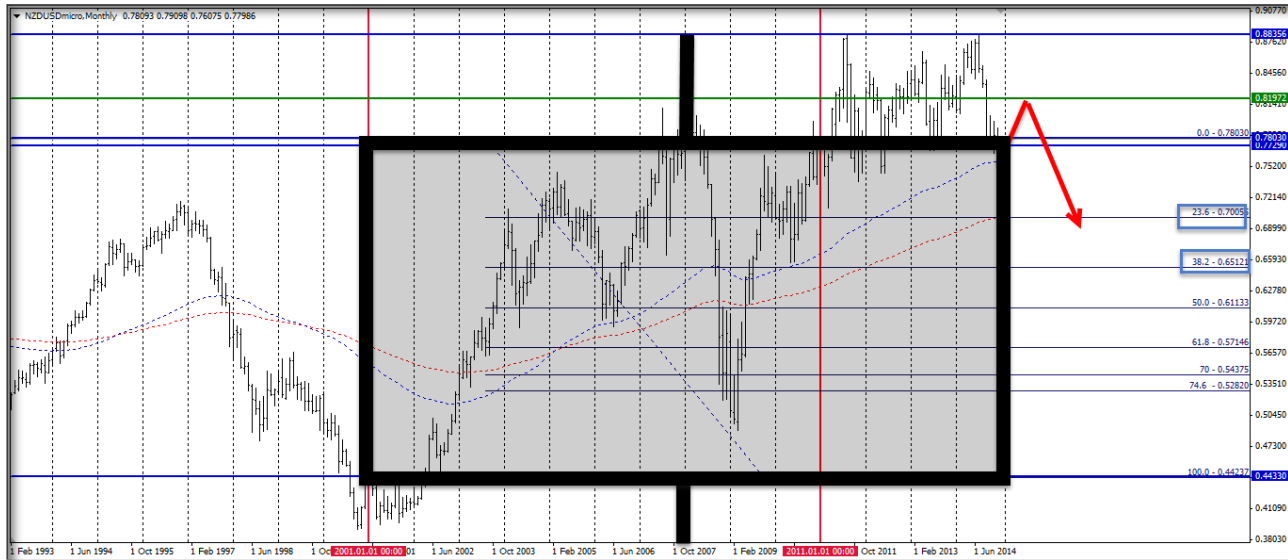
بعد اتمام الدمج سنفعل القياسات كما بالصورة التالية :



وصل السعر لنقطة البيع عند ٢٣.٦ (شكل ١٢/٤)

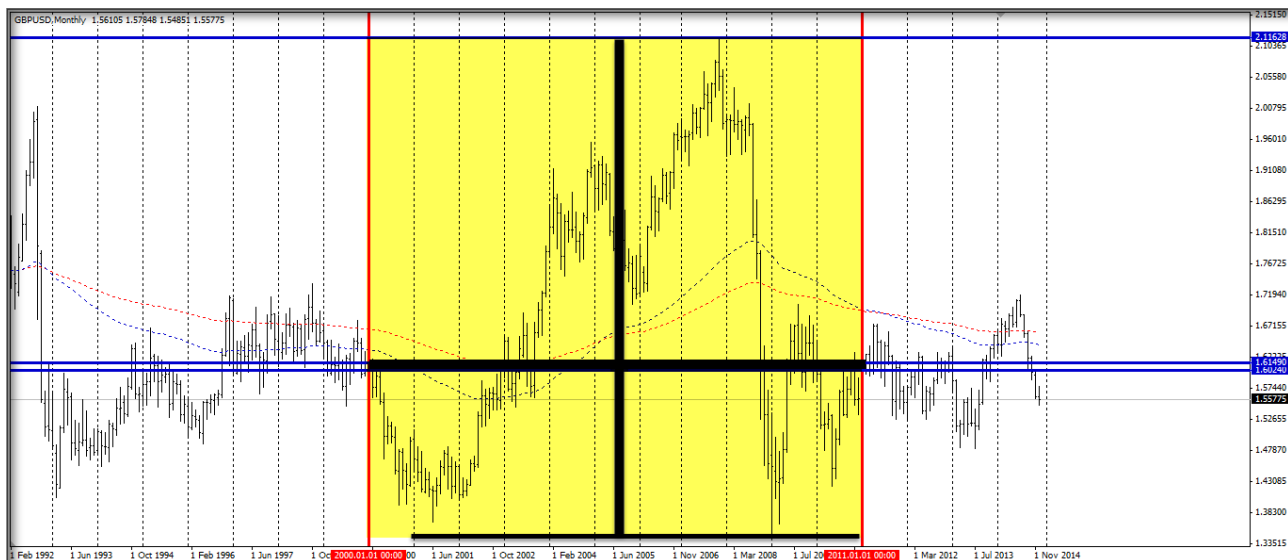
كما يتضح من الرسم ظل الدورة العلوي وصل الي ٢٣.٦ تقريبا اذن سيصعد ال مستوي من ٥٠% الي ٦١.٨% قبل ان يهبط ليستهدف مستوي من ٢٣.٦% الي ٣٨.٢% لتكون الحركة المتوقعة زمنيا كما بالرسم التالي :

دراسة متقدمة في تحليل موجات اليوت



هدف الدورة الحالية مستوي حول ٢٣.٦% الي ٣٨.٢% (شكل ١٢/٥)

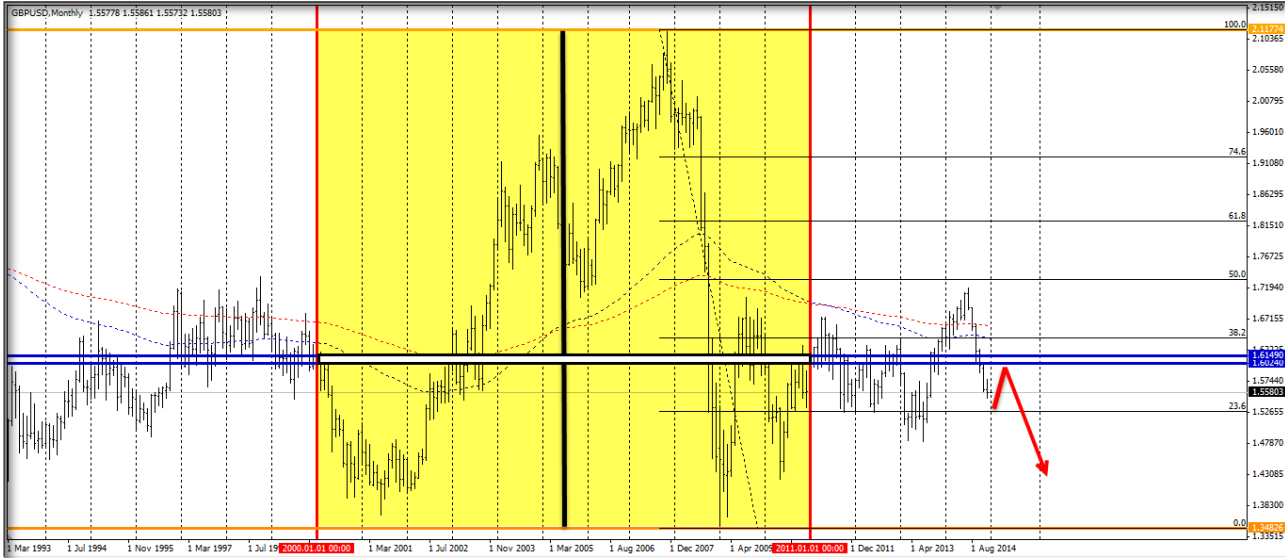
وما سبق يفترض ان يصعد الزوج اولا الي مستوي ٥٠% تقريبا من اخر دورة سنوية وسيكون هذا الصعود في الدورة ربع سنوية الاولي ليستهدف مستوي حول ٥٠% ثم يهبط منها الي الهدف الزمني المخطط للدورة بحد ادني عند مستوي ٢٣.٦% وبحد اقصي ٣٨.٢% من اجمالي صافي التحرك . وفي المثال التالي نري صافي التحرك علي الاسترليني دولار خلال العقد الماضي



زوج الاسترليني دولار ودورة عقدية عبارة عن شمعة دوحي (شكل ١٢/٦)

وفي هذه الحالة قد تعيقنا ندرة البيانات لاننا نريد دمج العقد الماضي في العقد الذي يسبقه في دورة واحدة لذلك وحتى لاتوقفنا ندرة البيانات سنبدأ بالقياس علي كامل طول الشمعة وليس صافي التحرك فقط وهي حالات نادرة كما بالشكل التالي:

دراسة متقدمة في تحليل موجات اليوت



القياس علي كامل التحرك الوهمي + الحقيقي وهي حالات نادرة غير مفضلة (شكل ١٢/٦)

وفي المثال السابق علي الاسترليني هبط الزوج في اول دورة سنوية محاولا تسجيل قاع جديد ففشل ثم صعد الي مستويات بين ٣٨.٢% الي ٥٠% ومع ملاحظة ن شمعة العقد تمثل نمطا من انماط الدوجي فيمكننا توقع عدم كسر القاع واننا بصدد موجة هابطة قوية هي جزء من تصحيح في دورة فرعية هابطة ومن ثم نعود للاتجاه ويمكننا مراقبة التفاصيل الاقل علي الاطر الزمنية الاصغر مع ملاحظة ان هذا الاستثناء فقط لندرة البيانات ولو حدث واتيحت البيانات لاي سبب من الاسباب يتم الاستغناء فورا عن هذا الاستثناء الذي لا نفضله لما يتسم به من عدم الدقة ولكنه الحل الوحيد لندرة البيانات التاريخية والافضل ان يتم البحث عن البيانات التاريخية لعقدين علي الاقل حتي تكون لدينا قياسات تتميز بالكثير من الدقة والموضوعية والا نلجأ الي هذه الطريقة بالقياس وان اضطررنا لاستعمالها فاننا يجب ان نتحري الدقة الشديدة علي الاطر الزمنية الاقل والا نستعمل هذه الطريقة الا مع البيانات التاريخية الغير موجودة فقط ومرة واحدة فقط لكل الاطر الزمنية علي نفس الشارت الذي يتم تحليله

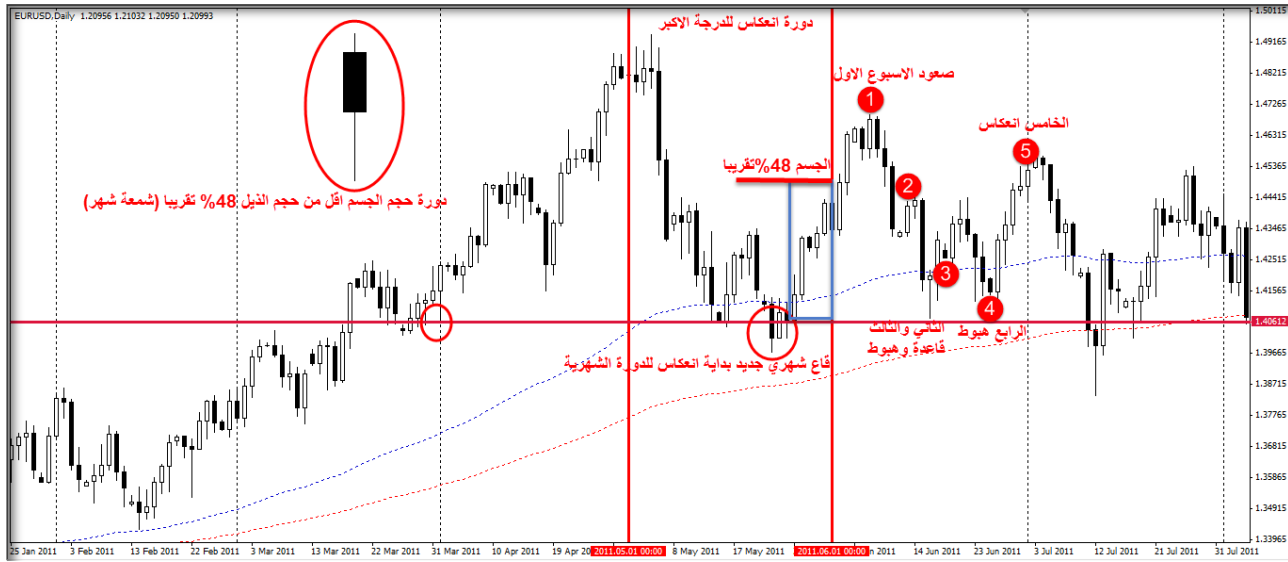
ب- اتجاه الدورة القادمة هابط والتحرك الحقيقي من ٣٨.٢% الي ٥٠% من طول أحد الظلين .

المختلف هنا عن الحالة السابقة هو طريقة قياس الاهداف بالنسبة للدخول سيكون من مستوي تصحيح بين ٥٠% و ٦١.٨% ثم قياس الاهداف يكون بنسبة مئوية تتجاوز ال ١٠٠% لجسم الدورة الزمنية كالتالي :

يصح صعودا الي نسبة ما بين ٥٠% الي ٦١.٨% ثم هبوط ليستهدف مستويات ١٦١.٨% ثم ٢٦١.٨% كنسبة من صافي التحرك الفعلي (جسم

الشمعة الاصلي) انظر الشكل التالي:

دراسة متقدمة في تحليل موجات اليوت



التحرك الحقيقي بين ٣٨.٢ الى ٥٠% من قيمة أحد الظلين (شكل ١٢/٧)

نلاحظ في المثال السابق والدورة الشهرية علي زوج اليورو دولار ان الشهر اغلق مكونا جسم الشمعة بقياس ٤٨% من اجمالي الشمعة اي تنطبق عليه الحالة الثانية من القسم الثاني وبتفصيل الدورة الشهرية التالية له وجدنا الاتي :

١- ذهب السعر اولا لمحاولة تسجيل قمة جديدة وهذا عائد للاغلاق للدورة الماضية فوق ٣٨.٢% فكانت دورته الاولي صعود

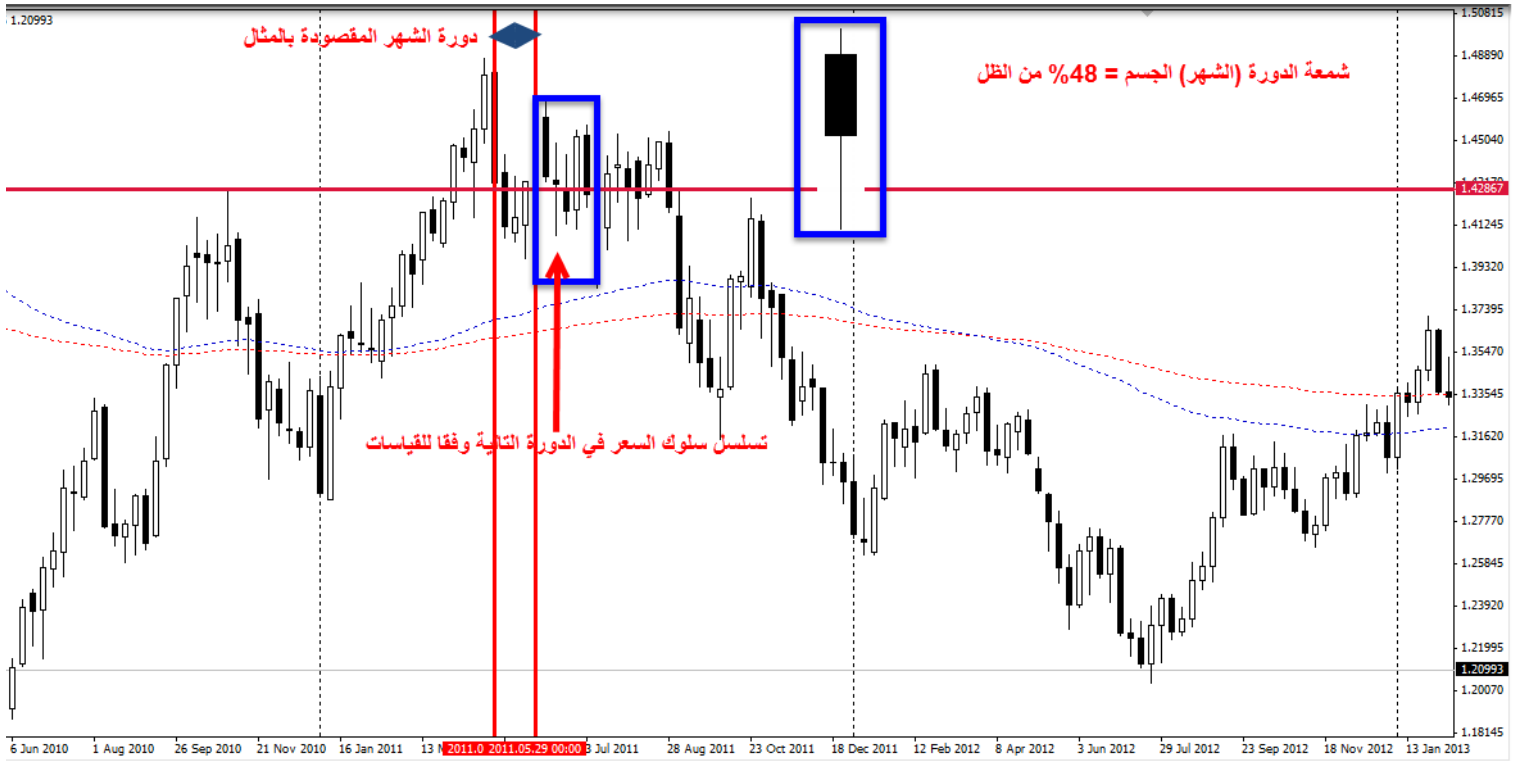
٢- بعدها بدا السعر في الانعكاس بقاعدة زمنية صغيرة

٣- ثم بدا في الارتداد الهابط حتي نهاية الاسبوع الثالث مكونا انعكاس في الاسبوع الرابع من الشهر وكانت الاشارة الرئيسية في هذا المثال هو كسر

قاع الشهر السابق لذلك فقط اعطانا اشارة شهرية ان الاتجاه القادم هبوط وان الدورة الحالية ستكون تذبذب (قاعدة جانبية) تمهيدا للانعكاس

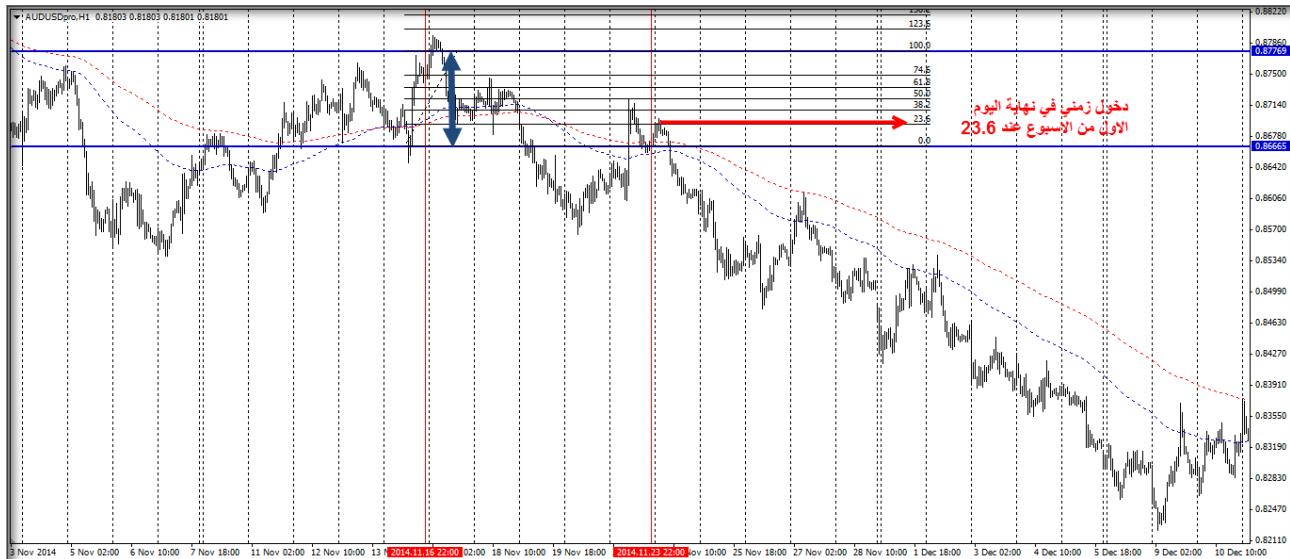
الهابط . ثم التحول للهبوط في الدورة الزمنية القادمة للاطار الأكبر . ويمكننا قراءة تفاصيل أكثر للصفحة الماضية من خلال الرسم التالي :

دراسة متقدمة في تحليل موجات اليوت



شكل شمعة الدورة الشهرية وتفاصيل الدورة التالية لها علي الاسبوعي (شكل ١٢/٨)

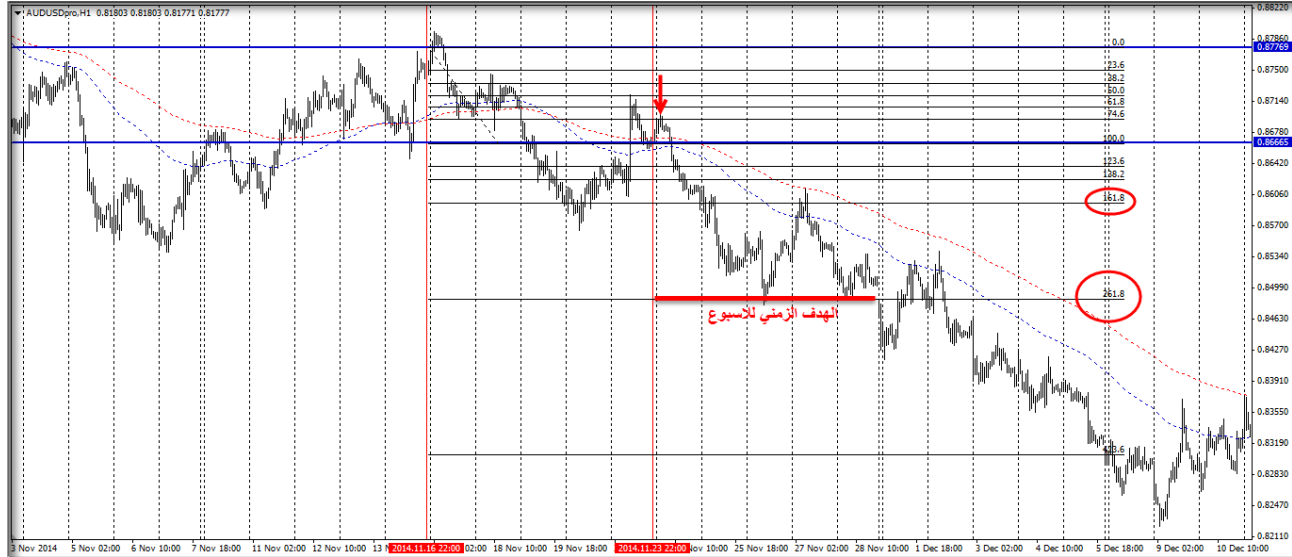
نراقب في الشكل الماضي كيف ان شمعة الدورة الزمنية الشهرية اغلقت بجسم يمثل ٤٨% من اجمالي قيمة الدورة الزمنية ونلاحظ مدي التزام السعر بالقياسات في الدورة التالية لها . والشكل التالي يبين لنا نقطة الدخول والاهداف علي زوج الاسترالي دولار علي الدورة الاسبوعية التي رصدنا العمل عليها من خلال اطار الساعة



نقطة الدخول في بداية الدورة الزمنية الجديدة للاسترالي دولار (شكل ١٢/٩)

وفي الرسم التالي نتضح طريقة تحديد الهدف بالنسبة لهذه الصفقة وهي نسبة من ١٦١.٨% الي ٢٦١.٨% من صافي التحرك الفعلي (جسم الشمعة)

دراسة متقدمة في تحليل موجات اليوت



الهدف الزمني لصفقة الاسترالي دولار علي اطار الساعة (شكل ١٢/١٠)

تم تحديد الاهداف كنسبة مئوية ١٦١.٨% ثم ٢٦١.٨% كهدف للاسبوع

ويمكننا تلخيص الحالات السابقة للقياسات في الجداول التالية :

الحالة الاولي (جسم الشمعة أكبر من الظل)				
الهدف	التصحيح	الدخول من التصحيح	نوع الدورة	نسبة الظل الي جسم الشمعة
٢٣.٦ الي ٣٨.٢ % من التحرك الفعلي	صاعد	من ٥٠ الي ٦١.٨ %	هابطة	من ٢٣.٦ الي ٣٨.٢ %
٣٨.٢ الي ٥٠ % من التحرك الفعلي	صاعد	من ٣٨.٢ الي ٥٠ %	هابطة	من ٣٨.٢ الي ٥٠ %
٥٠ الي ٦١.٨ % من التحرك الفعلي	صاعد	من ٢٣.٦ الي ٣٨.٢ %	هابطة	من ٥٠ الي ٦١.٨ %
٢٣.٦ الي ٣٨.٢ % من التحرك الفعلي	هابط	من ٥٠ الي ٦١.٨ %	صاعدة	من ٢٣.٦ الي ٣٨.٢ %
٣٨.٢ الي ٥٠ % من التحرك الفعلي	هابط	من ٣٨.٢ الي ٥٠ %	صاعدة	من ٣٨.٢ الي ٥٠ %
٥٠ الي ٦١.٨ % من التحرك الفعلي	هابط	من ٢٣.٦ الي ٣٨.٢ %	صاعدة	من ٥٠ الي ٦١.٨ %

اما الحالة الثانية فتتضح من الجدول التالي :

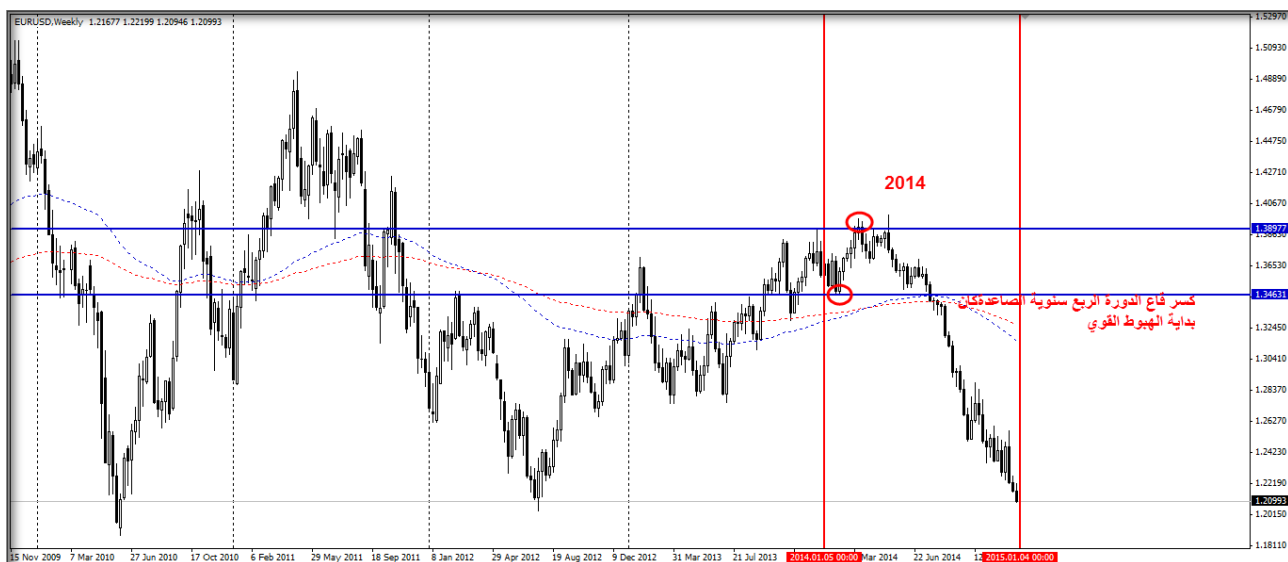
الحالة الثانية (الظل أكبر من ظل الشمعة)				
الهدف	التصحيح	الدخول من التصحيح	نوع الدورة	نسبة جسم الشمعة الي الظل
دمج الشمعة مع شمعة الدورة الاكبر السابقة ثم القياس بالطريقة السابقة بعد الدمج				من صفر الي ٢٣.٦ %
من ٢٦١.٨ الي ١٦١.٨ من الجسم	صاعد	من ٥٠ الي ٦١.٨ %	هابطة	من ٢٣.٦ الي ٥٠ %
من ١٦١.٨ الي ٢٦١.٨ من الجسم	هابط	من ٥٠ الي ٦١.٨ %	صاعدة	من ٢٣.٦ الي ٥٠ %

سابعاً : الفشل الزمني :

هو مفهوم يعبر عن ضرب وقف الخسارة والدخول في صفقات معاكسة وكما أوضحنا في درسنا الماضي أهمية القمم والقيعان للدورات الزمنية المختلفة وذكرنا ان السعر في بداية اي دورة لايري الا القمة او القاع الاقرب ليذهب الي احدهما محاولا كسره او اختراقه فاذا نجح في ذلك عاد محاولا مع الجانب الاخر واذا فشل فقد يكون كسر او اختراق الجانب الاخر هو الاقرب بضغط من الدورة الاكبر لتحقيق انعكاس للدورة الاكبر فمثلا اذا اغلق السعر قريبا من القاع وذهب ليحقق قاع جديد ففشل فهذا ادعي ان اختراق القمة سيكون امر وارد وتوقعه اسهل من كسر القاع او تحقيق قاع جديد .لذلك فالقمم والقيعان تؤثر بشكل كبير علي خط سير الدورة الزمنية . فغير مسموح مثلا لليورو بان يكسر قاع الدورة الربع زمنية الصاعدة السابقة بما انه حقق قمة جديدة وغير مسموح له ان يكسر قاع الشهر الماضي اذا كانت الدورة الربع سنوية صاعدة وغير مسموح للاسبوع بكسر قمة الشهر الماضي في حال كانت الدورة الشهرية هابطة لذلك فوقف الخسارة ونقطة التحول الحقيقية في دراسة الدورات الزمنية هي قمة او قاع الدورة الزمنية فكسر القاع في دورة صاعدة دليل قطعي علي تحول الاتجاه للدورة الاعلي فكسر القاع الشهري دليل علي بداية انعكاس الربع سنوي علي المدى الاطول .

مثال:

اغلق العام ٢٠١٣ علي زوج اليورو دولار بشمعة ايجابية ممتازة تدعم استكمال الصعود وبدأ العام ٢٠١٤ وتمكن في الربع الاول منه من تسجيل قمة جديدة ليؤكد اتجاه العام الصاعد ولكن لانها دورة عقدية هابطة فقد اثرت علي حركة الزوج وتحول الي السلبية فاين تاكدت لنا السلبية زمنيا .. تاكدت لنا السلبية زمنيا بكسر قاع الدورة الربع سنوية الاولى خلال ٢٠١٤ وهي الحامي الرئيسي للاتجاه الصاعد وبكسر القاع وضرب وقف الخسارة تتحول جميع المراكز الشرائية الي بيع لضغط البيع المسيطر من الدورة الزمنية الاكبر ويتضح من الرسم التالي ان الزوج بمجرد كسر قاع الربع سنوي الصاعد والاول للعام بدا في الانهيار المتسارع .انظر الرسم للتوضيح



كسر القاع الربع سنوي الصاعد ادي الي تسارع الهبوط (شكل ١٢/١١)

دراسة متقدمة في تحليل موجات اليوت

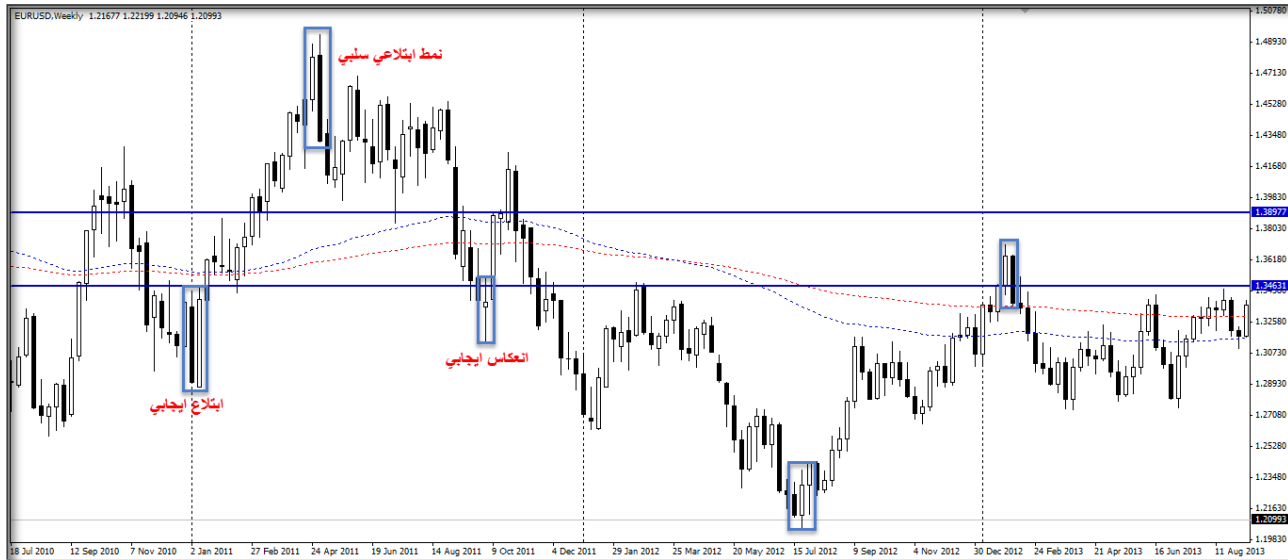
لذلك فوقف الخسارة او نقطة تحول الاتجاه هي نقطة الفشل الزمني وهي نقطة قمة وقاع الدورة السابقة للاطر المختلفة فاذا كنا نعمل علي الاطار اليومي مثلا في دورة سنوية هابطة فوقف الخسارة للربع سنة هو منطقة الفشل الزمني وهو قمة الربع سنوي السابقة ووقف الخسارة للشهر هو قمة الشهر السابق ووقف الخسارة للاسبوع قمة الاسبوع السابق وهكذا وفقا لترتيب الدورة ولكن يجب ملاحظة ان الشهر في الدورة الربع سنوية التصحيحية في اتجاه هابط قد يخترق قمة الشهر ويكون اختراق وهي كما نسميه ويشترط لتأكيد الاختراق ان يمر الربع سنة جميعه دون كسر القاع وان يغلق فوق القاع للدورة السابقة .لأننا وبساطة نقول ان كل دورة مع افتتاحها تذهب للقمة او القاع ايها اقرب فافتتاح الربع سنة يذهب الشهر الاول منه مثلا الي القمة فاذا اخترق قمة الشهر الماضي في هذا الصعود فهذا لايشترط تغير اتجاه الربع سنوي ولكن اختراق قمة الربع سنة الماضية هي التي تؤثر جدا في اتجاه العام وقد يحدث تحولا في الاتجاه كما راينا بالشارت السابق لليورو .

ثامنا: الدورات الزمنية والشموع اليابانية :

رصدنا في مطلع حديثنا عن الدورات الزمنية العلاقة الوثيقة المتلازمة التي تربطها بالشموع اليابانية لان الدورات الزمنية التي ندرسها حاليا هي دورات تمثل مساحات زمنية ثابتة لذلك يسهل تشبيها بالشمعة اليابانية والاحد في الاعتبار سلوك الشموع اليابانية في بدايات ونهايات واغلاقات الدورات الزمنية فليس من المنطقي اغفال شمعة عام انعكاسية من قمة جديدة مثلا وذاها قد يعطينا دلالة ومؤشر قوي وتأكيد لاتجاه الدورة الزمنية الفعلي ويدعم تحليلنا لها ويرصدها . كان من المفترض في هذه الدورة ان تنطبق لنماذج الشموع اليابانية الانعكاسية والاستمرارية ولكن حتي نستطيع الاختصار بقدر الاستطاعة فنوصيكم بدراسة الشموع اليابانية دراسة مستوفية لربطها بالدورات الزمنية ومدى دقة وقوة توقع الدورة الزمنية التالية وفقا للاغلاق فهناك انماط شموع فردية داعمة للاستمرار او الانعكاس وهنا ايضا انماط شموع مزدوجة اوثلاثية تدعم الاتجاه او تدعم الانعكاس لذلك نري اهمية كبيرة جدا لدراسة الشموع اليابانية التي قد نتناولها في دورة بمفردها لاحقا .

ويمكننا ان نتخيل مثلا ان شمعة اغلقت انعكاسية قوية دوجي او هامر فهذا يدعو الي التوقع بانتهاء الدورة الهابطة وبداية دورة جديدة وايضا نمط مكون من دورتين متتاليتين يدعم الانعكاس او نمط ثلاثي يدعم الاستمرار وهكذا لذلك وجب علينا التنويه لاهمية الشموع اليابانية وحتى نؤكد علي اهميتها واهمية ربطها بالدورات الزمنية يمكننا تفحص المثال التالي :

دراسة متقدمة في تحليل موجات اليوت



انماط للشموع اليابانية العاكسة والابتلاعية (شكل ١٢/١٢)

لذلك نؤكد مرة اخرى علي اهمية دراسة الشموع اليابانية وربطها بالدورات الزمنية وقياساتها وايضا دلالاتها السلوكية القوية في تدعيم تحليلنا الزمني فاذا راينا انعكاسا ربع سنويا فقد يصبح هذا انتهاء الدورة السنوية الهابطة وبدء دورة جديدة جانبية او صاعدة وايضا بالتنقل علي الاطر المختلفة فللشموع دلالات قوية جدا علي توقع نوع واتجاه الدورة القادمة علي اي اطار زمني ثم تتعامل معها وفقا للقياسات لنؤكد هذا الاتجاه وتعامل معه .

تاسعا : الدورات الزمنية وتحليل موجات اليوت :

درسنا في بداية هذا البرنامج التدريبي التحليل بواسطة موجات اليوت في الاجزاء الخمسة الاولي منه وتعلمنا ان هناك احتمالات موجية قد تتعدد وتختلف وفقا للمحلل والبيانات المتاحة وهنا يمكن ان نقول ان اداة التحليل الزمني هي افضل اداة يمكن ربطها بالتحليل الموجي لتقليص الاحتمالات والوصول الي دقة عالية في توقع الاحتمال ولنتعلم كيفية ذلك يمكننا ضرب المثال التالي :

بالنظر الي شارت النيوزلندي دولار في الرسم التالي وبغض النظر عن صحة التحليل الموجي من عدمه ولكننا مثلا افترضنا ان الموجة التصحيحية المشار اليها ستكون مسطحة وهنا تشعبت الاراء هل ستكون مسطحة متسلقة ان غير منتظمة والفرق بينهم كبير في القياس والامتداد كما تعلمون ..انظر الشكل

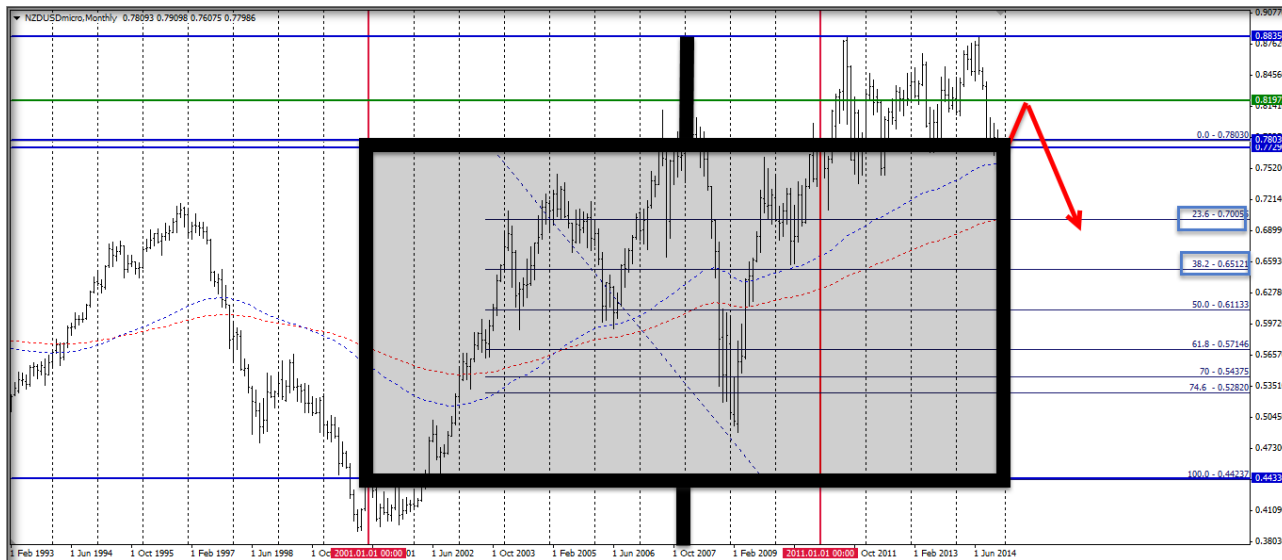
التالي

دراسة متقدمة في تحليل موجات اليوت



يشكل يبين احتمالات موجية بان تصبح موجة مسطحة بين أحد نوعين (شكل ١٢/١٣)

هل يمكنك الان وبفرضية صحة انها موجة مسطحة ان تتعرف كونها مسطحة متسلقة ام مسطحة غير منتظمة ؟
بالطبع يصعب جدا واشبهه بالاستحالة تحديد ذلك الان .. ولكن انظرنا للشارت الزمني الذي حللناه مسبقا للزوج كالتالي .



شكل يبين هدف النيوزلندي دولار الزمني وهو يتوافق مع الموجة المسطحة المتسلقة (شكل ١٢/١٤)

الان قد يختلف الامر بالتاكيد فالهدف الزمني هو نفسه هدف الموجة سي من مسطحة متسلقة اذن لدينا احتمالا اشبه بالتاكيد بتفضيل سيناريو موجي علي اخر وهو ان الموجة فلات متسلقة وليست غير منتظمة وهذا النمط يتفق في جميع التحليلات الموجية التي تتحمل تعدد الاحتمالات فدائما وغالبا يفضل بينهم

دراسة متقدمة في تحليل موجات اليوت

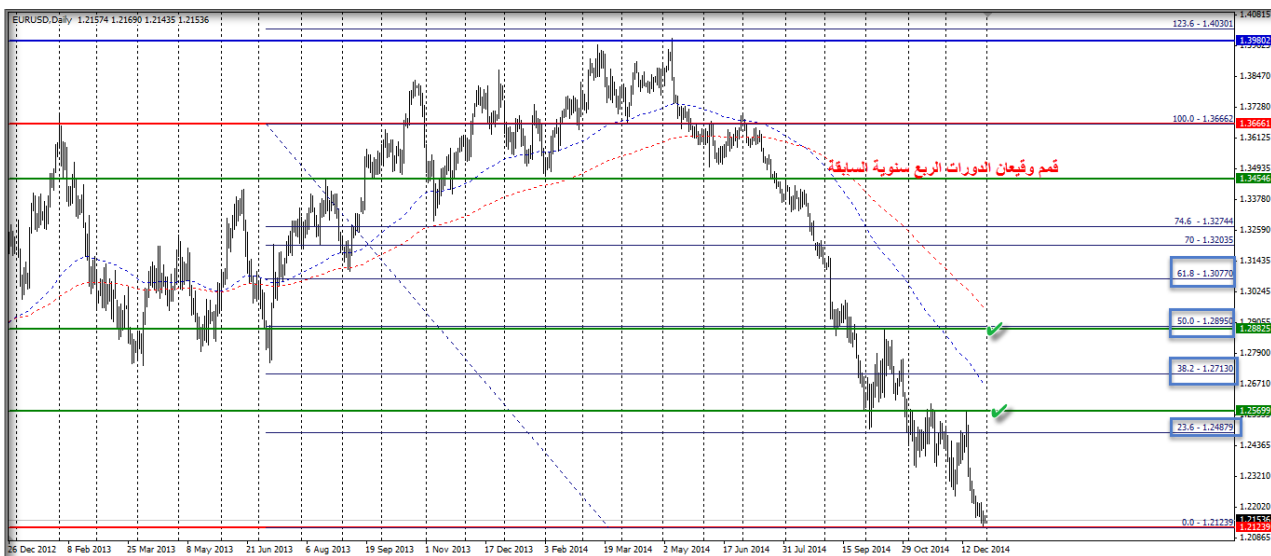
التحليل الزمني. وعلي سبيل المثال اذا اغلقت دورة زمنية بالقرب من القاع وموجيا كان لدينا احد احتمالين الاول انتهاء الهبوط الان والثاني انتهاء الهبوط بعد موجة هابطة صغيرة نهائية فايها سنختار؟ (المثال شبيه بوضع اليورو الحالي اغلاق ٢٠١٤) بالطبع سنختار الخيار الثاني لاننا تعلمنا في الدورات الزمنية ان السعر اذا اغلق بجانب القاع للدورة الزمنية في دورة كبري هابطة فسيذهب اولا لكسر القاع وهو ما يتفق مع السيناريو الموجي الثاني في حالتنا هذه لذلك ستكون هناك افضلية للسيناريو الثاني .

عاشرا: الدعام والمقاومات الزمنية :

كما راينا اثناء عملنا في القياسات الزمنية اننا نقوم بالقياس من مناطق لم يعتاد المتداولون القياس منها كان نقيس صافي التحرك الفعلي وصافي النسبة بين التحرك الفعلي والذبول وايضا قمم وقيعان الدورات الزمنية السابقة علي الاطر المختلفة لذلك يمكننا استخراج مستويات للدعم والمقاومة قد تكون قوية بمافيه الكفاية للمضارب السريع نحصرها في الاتي :

- ١- مستويات الفيوناتشي علي التحرك الحقيقي من القمة للقاع (٢٣.٦-٣٨.٢-٥٠-٦١.٨)
- ٢- مستويات الفيوناتشي علي التحرك الوهمي من القمة للقاع (٢٣.٦-٣٨.٢-٥٠-٦١.٨)
- ٣- مستويات الفيوناتشي العكسي علي التحرك الحقيقي من القمة للقاع ومن القمة للقمة (١٢٣.٦-١٣٨.٢-١٥٠-١٦١.٨)
- ٤- مستويات الفيوناتشي علي التحرك الوهمي المعكوس من القاع للقمة (١٢٣.٦-١٣٨.٢-١٥٠-١٦١.٨)
- ٥- قمم وقيعان الدورات السابقة وفقا للاطار الذي يتم التداول عليه

انظر للمثال التالي :

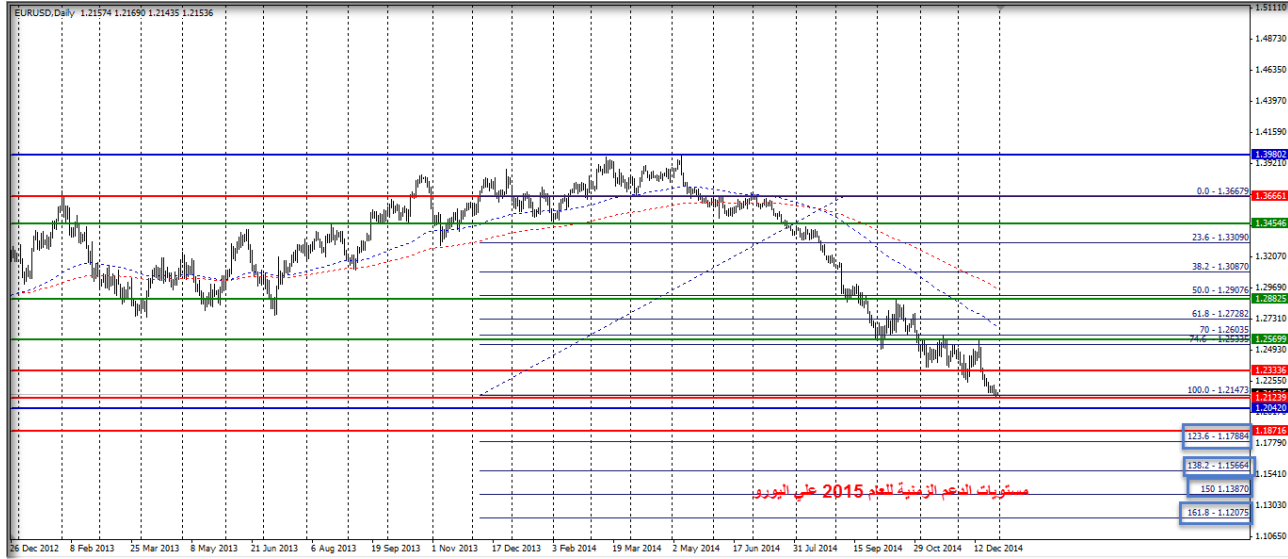


مستويات المقاومة الرئيسية للعام ٢٠١٥ علي اليورو دولار (شكل ١٢/١٤)

يظهر في الرسم السابق مستويات المقاومة للعام ٢٠١٥ علي زوج اليورو دولار مكونة من قمم وقيعان الماضي وقمم وقيعان الدورات الربع سنوية داخل العام

دراسة متقدمة في تحليل موجات اليوت

وإذا نزلنا على اطار اصغر سنضيف الشهري وهكذا وايضا قياس الفيوناتشي على التحرك الفعلي خلال العام فنتجت لدينا مستويات المقاومة السابقة والرسم التالي يبين استخراج مستويات الدعم لليورو خلال العام القادم ٢٠١٥



مستويات الدعم الزمنية الرئيسية لليورو خلال العام ٢٠١٥ (شكل ١٢/١٥)

وهذا نكون قد انتهينا من مكونات البرنامج التدريبي لتحليل موجات اليوت والتحليل الزمني فان وفقنا بفضل الله وان جانبنا الصواب فمن انفسنا نسأل الله ان ينفعنا بما علمنا وان يتقبل أعمالنا لأجل وجهه الكريم ونشكر شبكة بورصات علي اتاحة هذه الفرصة الطيبة للمناقشة وتوفير المنهج العلمي الدسم وانتظرونا في برامج قادمة باذن الله للتحليل الكلاسيكي والمؤشرات الفنية - الشموع اليابانية - التحليل التوافقي... والمزيد

نتمني لكم كل التوفيق مع أطيب تحيات شبكة بورصات بدوام التوفيق وتحياتي ياسر ابو معاذ